

ごあいさつ

皆さまには日頃より格別のお引き立てをいただき、誠にありがとうございます。

今年も、いわみざわ農業協同組合（JAいわみざわ）の事業内容についてご理解を深めていただくために本誌を発行いたしました。

JAいわみざわは平成5年2月に隣接している岩見沢市・岩見沢幌向・北海北村・空知大富・三笠市の5つのJAが広域合併し、一つのJAとなりました。そしてさらに平成13年2月にJAくりさわ町と合併し、4市2町1村(当時)の行政に亘る新生『JAいわみざわ』として船出いたしました。合併には行政の枠を越えた地域の組合員が、協同の精神のもと大同団結を行っております。

また、約1,070戸の農業を営む組合員が、米・野菜・酪農・花き・果樹など多岐に亘って生産に取り組んでおり、特に生産物の主体となっております米については、品質・味を大切にしたい『情熱米』を作付しています。さらに、玉葱についても道内屈指の生産を誇り、🌱の玉葱として全国の市場を通じて各家庭にお届けしております。

一方、金融店・資材店・給油所・Aコープ店など、きめ細やかな対応をモットーとした幅広い事業を展開しており、信頼される・頼られるJAとして地域の皆さまにご利用をいただいております。

私どもJAいわみざわは、日頃のご愛顧に感謝を申し上げ、さらに皆さまに親しまれるJAとして努力をしておりますので、今後ともよろしく願いいたします。

= JAの地区（行政） =
岩見沢市／三笠市 一円、美唄市／江別市／樺戸郡月形町 一部



I. JAいわみざわの概要

1. 経営理念・経営方針

JAいわみざわ地域の農業は、地域経済を支える重要な産業であり、また、農業・農村は、環境や国土保全・美しい景観の形成などの多面的な機能を有し、広く多くの人々に快適な空間を提供しています。

＝経営理念＝

- 1) 「組合員の所得向上」と「農村地域の活性化」により、持続可能な農業経営を確立すること。

～ 皆さまの期待に応えて魅力ある農業と活力ある農村を築いていくため地域の特性を生かしながら、低コストで安全・良質な食糧の生産に努めつつ、環境と調和した農業の展開を図っています。

- 2) 総合相談窓口機能の強化により様々なニーズを汲み上げながら、きめ細やかに対応することで、組合員の営農と生活を支えること。

～ 農家および地域の皆さまを組合員とする協同組合組織で、協同組合組織の原点である相互扶助の精神にたち、利用者の皆さまに最大の奉仕・貢献することを目的としています。

- 3) 消費者・実需者が求める安全で安心な農畜産物を安定的に生産するとともに、総合JAとして各種事業を通じ、地域社会を支えていくこと。

～ どなたでもご利用いただけるJAとして、地域の皆さまとの“ふれあい”を大切にしながら、事業運営を行っています。

JAいわみざわは、

『よかったといわれるJA』

あってよかった、来てよかった、
使ってよかった、相談してよかった・・・

＝経営方針＝

農業ならびにJAを取巻く環境は、先が見通せない国際貿易などへの対応や米政策の変革、JA改革に対する政府の関与や事業収支構造の変化など、今後も難しい対応が迫られます。

TPP協定については、アメリカを除く11か国がTPP11協定の大筋合意に至りましたが、2国間貿易協定を重視するアメリカからは、より高い水準の自由化が求められる恐れがあり、農畜産物価格への影響が懸念されます。

また、米政策においては、今年度より米の直接支払交付金と行政による生産数量目標の配分が廃止され、道および地域の「農業再生協議会」が主体となり、オール北海道態勢で需要に応じた生産を行うこととなりますが、需給バランスを保ちながら所得確保に努めていかななくてはならず、経営所得安定対策や産地交付金の見直しなどもあり、これらに対応できる農業経営の確立とJA事業の変革が急がれます。

政府の規制改革推進会議は、平成31年5月末までとされている「農協改革集中推進期間」において、JAグループの自己改革を加速させるとしていますが、改革の進捗如何によっては新たな提言を行うとしており、自己改革に向けられる目は依然として厳しい状況が続きます。

JAグループ北海道は「農業所得の増大」と「道民550万人サポーターづくり」によって、組合員の所得向上と地域の繋がりを実現していくため、さらなる自己改革を推し進めています。当JAにおいても、組合員皆様の多様化するニーズに対応していくための体制を構築していくとともに、地域で果たしている役割などについて、地域住民や消費者に理解して頂く運動を展開していかなくてはなりません。

本年は、地域農業振興計画・JA中期経営計画の実践最終年となります。地域農業を取巻く環境が大きく変化する中、協同の精神に基づき組合員とJAが一丸となって、組合員皆様の所得向上と活力ある地域農業の実現を目指してまいります。

米主産地として、適正な水張面積を維持していくとともに、出向く営農相談の強化による生産性の向上と有利販売の展開、生産コストの低減に寄与できる生産資材の供給、農産物集荷における利便性のさらなる向上、営農相談部門と連携した信用・共済事業の事業推進など、組合員の皆様がJAの各種事業を積極的に利用して頂けるよう、役職員が一体となって取組んでまいります。

基本目標として次の事項を進めてまいります。

1. JA事業利用と集荷量の向上

全ての事業においてサービスの向上を図ることで、JAの事業を利用して頂くとともに、集荷量向上に向けた積極的な事業展開をすることで経営基盤を強化し、組合員へのサービスを継続していきます。

2. 生産性の向上と販売体制の強化による農業所得の増大

適正な水張面積の維持による需要に応じた米の生産や経営環境に合わせた複合経営を行いながら、営農相談体制の強化による生産性の向上と有利販売の展開により農業所得の増大に繋がります。

3. 総合的な生産コストの低減

生産資材の取りまとめ購入の強化による経済メリットの還元や、営農技術と一体となった適正施肥・適正資材の提案など、総合的な生産コストの低減に努めます。

2. 主要な業務の内容

事業のご案内

J Aいわみざわは、皆さまの暮らしのお役に立てる幅広い事業を行っておりますので、地域の皆さまもお気軽にご利用いただけます。

さらに組合員の皆さまには、従来からAコープ利用金額に対するポイント還元を行っていましたが、平成16年2月1日からはJ A事業利用総合ポイント制を導入し、貯金・共済・資材センター等の事業利用に対しましてもポイント還元を実施するなど、地域の皆さまにより身近な事業を展開し、信頼され期待されるJ Aとして地域に根ざした魅力ある事業を提供しています。

信用事業

信用事業とは、貯金・貸出・為替などいわゆる銀行業務といわれる内容の業務を行っています。

この事業は、J A・信連・農林中金という三段階の組織が有機的に結びつき、**J Aバンク**として大きな力を発揮しています。

●貯金業務

組合員をはじめ、地域の皆さまからの貯金をお預かりしています。総合口座・定期貯金・定期積金・貯蓄貯金などの各種貯金を、目的や期間に合わせてご利用いただいています。

●貸出業務

組合員の営農資金をはじめ、住宅ローン・介護ローン・教育ローン・マイカーローンなど日々の暮らしにお役立ていただける、さまざまなローン商品をご用意しています。皆さまのライフプランにあわせて、最適なプランをご提案いたします。

●為替業務

全国のJ A・信連・農林中金の店舗をはじめ、全国のJ A 約8,000店舗はもちろん、全国の銀行や信用金庫などの各金融機関をネットワークで結び、全国どこの金融店舗へでも送金や取立が安全・確実・迅速にできる内国為替を取扱いしています。

●国債窓口販売

国債（利付2年、5年、10年と個人向け3年、5年、10年）の窓口販売の取扱いをしています。

金融商品一覧

☆JA貯金

商品名	期間	預入金額	特徴
普通貯金	出し入れ自由	1円以上	いつでも出し入れ自由・キャッシュカードと合わせてサイフがわりにご利用ください。また、公共料金やクレジット等の決済用貯金としてもご利用いただけます。
無利息型普通貯金	出し入れ自由	1円以上	貯金保険制度により全額保護されます。また、 普通貯金と同じようにご利用いただけます。
貯蓄貯金	出し入れ自由	1円以上	基準残高に応じた金利を（10万円・30万円・100万円・300万円・ 1,000万円 ）6ヶ月複利で運用する有利な貯金です。（キャッシュカードもご利用いただけます。）
通知貯金	据置7日	5万円以上	7日間以上で短期の資金運用に最適です。
スーパー定期貯金	1ヶ月以上～5年	1円以上	有利な利率でお預かりする定期貯金で1ヶ月以上5年未満でご都合の良い日を満期日とする期日指定方式もご利用いただけます。
期日指定定期貯金	最長預入期間3年	1円以上 300万円未満	預入期間は最長3年ですが、1年経過後は1ヶ月前までに満期日をご指定いただければお引き出し出来ます。元金の一部（1万円以上）を引き出すことも出来ます。
変動金利定期貯金	1年～3年	1円以上	預入から半年毎に金利の見直しをし、6ヶ月複利で運用する有利な定期貯金です。
大口定期貯金	1ヶ月以上～5年	1,000万円以上	預入金額1,000万円以上の金額を有利な利率でお預かりする定期貯金です。
定期積金	6ヶ月以上～5年	1,000円以上	積立開始時の利回りを適用し、一定額を毎月指定日に積立てる貯金です。

☆JAローン

商品名	期間	貸出金額	お使いみち
住宅ローン	35年以内	5,000万円以内	住宅新築や購入、住宅用地購入・住宅の増改築・JA以外の住宅資金の借換にご利用いただけます。
リフォームローン	20年以内	1,500万円以内	自己居住用住宅の増改築やJA以外のリフォームローンの借換にご利用いただけます。
教育ローン	16年6ヶ月以内 (在学期間+10年6ヶ月)	1,000万円以内	授業料等の学校教育費・通学費用・アパート代などの教育に関する費用にご利用いただけます。
マイカーローン	10年以内	1,000万円以内	自動車・除雪機の購入・車検・修理・免許取得・車庫建築などの費用やJA以外のマイカーローンの借換にご利用いただけます。
介護ローン	5年以内	500万円以内	介護用機器の購入・住宅の増改築・介護施設への入居費用などにご利用いただけます。
目的ローン	7年以内	500万円以内	結婚や旅行の費用などお見積りの取れる様々な用途にご利用いただけます。
カードローン	—	300万円以内	カード一枚で必要な資金をスピーディーにご利用いただけます。
ビジネス応援ローン	5年以内	300万円以内	運転資金・設備資金などの事業資金としてご利用いただけます。

共済事業

「ひと・いえ・くるま」の生活総合保障で一生涯をサポート

J A共済は、組合員・利用者をはじめ、地域社会に住む皆さまの暮らしのパートナーでありつづけたいと考えています。

そのため、J A共済では、「ひと・いえ・くるま」の総合保障を通じて、一人ひとりの人生設計を一生涯サポートします。



*火災共済については自然災害は保障されません。

*他にも定期生命共済・傷害共済・賠償責任共済をご用意しています。

購買事業

組合員が農産物を生産するのに必要な資材を取扱っています。

組合員個々の営農計画書に基づいて、肥料・農薬・温床資材・飼料・農機具・鉱油類などを供給しています。また、戸別訪問等によってきめ細かな営農指導や生産資材情報の提供を行い、有効かつ効率的な利用により生産費の節減を図っています。

さらに、地域の皆さまには営農資材センターにおいて、家庭菜園など季節にあわせた品揃えでご利用をいただいております。

また、灯油・ガソリンなどを取扱う給油所(ホクレンSS)がセルフ給油所2店を含め4店あり、タイヤ購入など利用に応じてガソリンや軽油が値引きとなるアロック会員制度を設けています。自動車の車検整備・農機具整備を行う工場もあり、皆さまの身近で生活のお手伝いをさせていただいております。

生活事業

組合員および地域の消費者の生活に必要な生鮮食料品を中心に、一般食品、家庭雑貨揃えした生活店舗(Aコープ店)を6店営業しています。

JAの店舗として地域に密着した店舗を目指し、組合員に納得していただけるよう毎等での価格サービスに加え、現金購入に対してはメンバーシップカードシステムによる還元(2%)もしており、さらにJAの他事業の利用についても総合ポイント方式により行っております。また、「もぎたて市」の開設により、新鮮で安全・安心な地元農産物も力を入れています。

販売事業

販売事業では、農業生産者の方々が生産する様々な農畜産物を用途別に集荷・調製・全国の卸売業者・市場・食品流通業者を通じて消費者の皆さまへ「良品質」で「安全・農畜産物をお届けする業務を行っています。

●米穀事業

「安全・安心」な米穀(米・小麦・豆類)・畜産物(生乳・牛肉等)を取扱い、皆さまに供給することを目的としています。

特に米につきましては、消費者の皆さまが求めている、おいしく安心して食べられるように、こだわりをもって作る「情熱米」の生産をはじめ、品質の向上と、常に安定した商品をお届けすることに努めています。

●青果事業

新鮮で、「安全・安心」な各種野菜を皆さまに供給することを目的としています。

JAいわみざわは玉葱の主産地であり、8月より翌年4月まで消費地に安定的に供給を行っています。また、北海道の夏の味覚として赤肉メロンをはじめ、7月下旬より「みやこ南瓜」を道外市場中心に出荷しています。他の野菜では白菜・長葱・人参・キャベツ・胡瓜・いちごなどを、花きでは、スターチス・ひまわり・アルストロメリアを主として全国へ出荷しています。

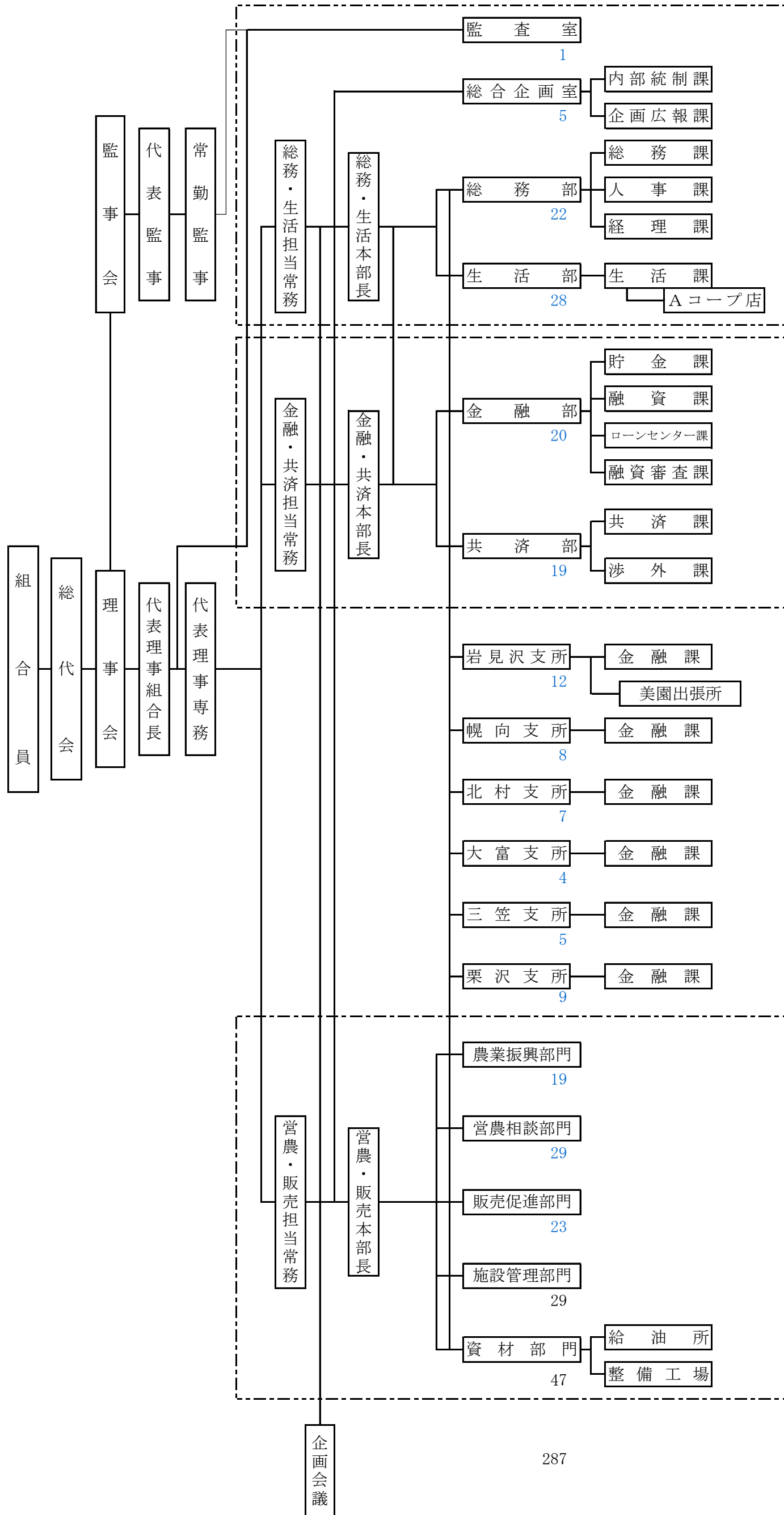
指導事業

農業経営の所得向上対策および農業法人組織の設立や担い手の育成・支援による地域農業の振興を推進しています。

「安全・安心」な農畜産物を生産し消費者へ届けるために、農業者全戸が栽培履歴を記帳するとともに、農業生産管理工程の取組みを行っています。さらには作物間に緑肥作物(グリーンベルト)を取入れ、農薬飛散防止を徹底し、クリーンな農畜産物の生産を目指しています。活力ある豊かな農村地域をつくるため、地域内活動を積極的に支援するとともに、都市と農村の交流事業や地域の学校と協議し、農作業体験学習を実施するなど、食農教育にも取り組んでいます。

3. 経営の組織

① 機構図（平成30年4月現在）



② 組合員数

	28年度末	29年度末	増 減
正 組 合 員 数	1,490	1,462	△ 28
個 人	1,369	1,332	△ 37
法 人	121	130	9
准 組 合 員 数	14,053	14,021	△ 32
個 人	13,912	13,885	△ 27
法 人	141	136	△ 5
合 計	15,543	15,483	△ 60

③ 組合員組織の状況

(平成30年4月現在)

組織名	代表者名	構成員数
水 稻 部 会	中 野 忠 弘	588
玉 葱 部 会	高 柳 賢 司	161
野 菜 連 絡 協 議 会	池 田 一 雅	542
情熱フラワー生産組合	中 西 洋 一	55
酪 農 部 会	本 間 孝	14

④ 地区一覧

市町村名	地 区 名
岩 見 沢 市	一円
三 笠 市	一円
美 唄 市	字大曲、字富樫、字川内
江 別 市	豊幌
月 形 町	字新生

⑤ 理事及び監事の氏名及び役職名

■ 役員一覧

(平成30年4月現在)

役 員	氏 名	役 員	氏 名
代表理事組合長	村 木 秀 雄	理 事	荒 井 裕 樹
代表理事専務	引 頭 一 宏	理 事	伊 藤 浩 光
常 務 理 事	遠 藤 浩 一	理 事	榎 本 剛 吉
常 務 理 事	山 本 潔	理 事	池 田 一 幸
常 務 理 事	伊 藤 清 樹	理 事	秋 山 信 也
理 事	庭 瀬 義 裕	理 事	田 中 秀 喜
理 事	梶 智 樹	理 事	三 澤 陵 児
理 事	清 水 隆 徳	代 表 監 事	崎 田 利 幸
理 事	下 地 辰 夫	常 勤 監 事	熊 木 博 実
理 事	南 慎 治	監 事	松 林 勇 喜
理 事	林 浩 三		南 定 司
理 事	道 下 将 俊		

⑥ 事務所の名称及び所在地

■ 店舗一覧

(平成30年4月現在)

店舗名	住所	電話番号	ATM設置台数
本所	岩見沢市2条西1丁目1番地	0126-25-2211	1
営農販売本部	岩見沢市桜木1条1丁目	0126-22-6924	
営農資材センター	岩見沢市桜木1条1丁目	0126-22-3426	
岩見沢支所	岩見沢市桜木1条1丁目	0126-22-3533	1
幌向支所	岩見沢市幌向南1条2丁目121番地	0126-26-2111	1
北村支所	岩見沢市北村栄町35番地5	0126-56-2111	1
大富支所	岩見沢市北村豊正649番地2	0126-55-3111	1
三笠支所	三笠市幸町12番地11	01267-2-2581	1
栗沢支所	岩見沢市栗沢町本町163番地	0126-45-2111	1
美園出張所	岩見沢市駒園1丁目1番地	0126-24-3358	1

⑦ 特定信用事業代理業者及び共済代理店の状況

区分	氏名又は名称 (商号)	主たる事務所の所在地	代理業を営む営業所 又は事業所の所在地
特定信用事業 代理業者	—	—	—
共済代理店	(株)栗沢自動車	岩見沢市栗沢町北幸穂92番地6	岩見沢市栗沢町北幸穂92番地6
	(株)向田自動車	岩見沢市大和2条9丁目7番地	岩見沢市大和2条9丁目7番地
	(株)ホクレン油機 サービス岩見沢支店	札幌市厚別区 厚別中央1条5丁目1-10	岩見沢市4条東15丁目3番地
	(株)君島商会	岩見沢市南町8条2丁目	岩見沢市南町8条2丁目
	(有)美装車輛工業	岩見沢市大和2条2丁目1	岩見沢市大和2条2丁目1
	(有)三笠自動車	三笠市いちきしり88番地2	三笠市いちきしり88番地2

4. 社会的責任と地域貢献活動

1) 私たちは、地域農業とともに発展するJAであることを認識し、組合員への最大のサービスと信用を提供する事業の展開をします。

- ① 将来に向けての農業振興策を展開します。
- ② JAの利用メリットを最大限に発揮し、農業経営を支える事業に取り組めます。
- ③ 食と農を通じた組合員と地域住民とのふれあいにより、安全と安心を提供します。
- ④ 地域に根ざしたJAとなるため、利用率の向上と准組合員の加入を促進し、JAを拠り所とした事業を展開します。

2) 私たちは、役職員が一体となり、最大の能率と事業効率を発揮できる組織の構築と信頼される安定した経営を実践します。

- ① 環境の変化に即応できる、業務改革とJA組織の強みを最大に発揮した事業推進により健全経営と経営基盤の強化を図ります。
- ② 将来に向けての人材育成を図ります。
- ③ 働き甲斐のある職場環境を構築します。

■ 文化的・社会貢献に関する活動

1. 文化的・社会的貢献

- 学校給食への地産地消に係る支援や地元農産物を使用した商品開発
- 情熱フェスティバルの開催や、地域活動への協賛・後援によるふれあい活動
- 日本赤十字社の献血への積極的参加
- Aコープのレジ袋収益金で教材等の寄贈
- 農業体験や施設見学、出前授業などの食農教育活動

2. 利用者ネットワークの取組み

- 年金友の会

スポーツと健康増進を通じて、会員相互の親睦と交流を図るため、以下の取組みを行っております。なお、新会員を募集しております。

■ **会員数** **791人**

■ **主な活動** 道内・道外旅行、海外旅行、温泉湯治、パークゴルフ大会他

3. 情報提供活動

- JAだより（正組合員向け広報誌）の発行
- コミュニティ情報誌（地域向け広報誌）の発行
- ホームページ（<http://www.ja-iwamizawa.or.jp>）およびインターネットショップの開設

■ 地域貢献に関する活動

- 地域密着型金融への取組み
- 農業者等の経営支援に関する取組み方針
- 農業者等の**営農**支援に関する**体制**整備
- 農山漁村等地域活性化のための融資をはじめとする支援
- ライフサイクルに応じた担い手支援
- 経営の将来性を見極める融資手法をはじめ担い手に適した資金供給手法の取り組み
- 地域清掃活動への参加（利根別川クリーングリーン作戦）

5. リスク管理の状況

■ リスク管理体制

[リスク管理基本方針]

組合員・利用者の皆さまに安心してJAをご利用いただくためには、より健全性の高い経営を確保し、信頼性を高めていくことが重要です。

このため、有効な内部管理態勢を構築し、直面する様々なリスクに適切に対応すべく「リスク管理基本方針」を策定し、認識すべきリスクの種類や管理体制と仕組みなど、リスク管理の基本的な体系を整備しています。

また、この基本方針に基づき、収益とリスクの適切な管理、適切な資産自己査定の実施などを通じてリスク管理体制の充実・強化に努めています。

① 信用リスク管理

信用リスクとは、信用供与先の財務状況の悪化等により、資産（オフ・バランスを含む。）の価値が減少ないし消失し、金融機関が損失を被るリスクのことです。

当JAは、個別の重要案件又は大口案件については理事会において対応方針を決定しています。

また、通常の貸出取引については、本所に融資審査課を設置し各支所と連携を図りながら、与信審査を行っています。

審査にあたっては、取引先のキャッシュ・フローなどにより償還能力の評価を行うとともに、担保評価基準など厳格な審査基準を設けて、与信判定を行っています。

信用供与先の資産の健全性を確保し、資産内容を客観的に反映した適切な償却・引当てを行うため、資産の自己査定を厳正に行っています。

また、資産自己査定の結果、貸倒引当金については「資産の償却・引当基準」に基づき必要額を計上し、資産および財務の健全化に努めています。

不良債権については管理・回収方針を作成・実践し、資産の健全化に取り組んでいます。

② 市場リスク管理

市場リスクとは、金利、為替、株式等の様々な市場のリスク・ファクターの変動により、資産・負債（オフ・バランスを含む。）の価値が変動し、損失を被るリスク、資産・負債から生み出される収益が変動し損失を被るリスクのことです。主に金利リスク、価格変動リスクなどをいいます。

金利リスクとは、金利変動に伴い損失を被るリスクで、資産と負債の金利又は期間のミスマッチが存在している中で金利が変動することにより、利益が低下ないし損失を被るリスクをいいます。

また、価格変動リスクとは、有価証券等の価格の変動に伴って資産価格が減少するリスクのことです。

当JAでは、金利リスク、価格変動リスクなどの市場性リスクを的確に**捉え対応**することにより、収益化および財務の安定化を図っています。このため、財務の健全性維持と収益力強化とのバランスを重視したALMを基本に、資産・負債の金利感応度分析などを実施し、金融情勢の変化に機敏に対応できる柔軟な財務構造の構築に努めています。

とりわけ、有価証券運用については、市場動向や経済見通しなどの投資環境分析および当JAの保有有価証券ポートフォリオの状況やALMなどを考慮し、理事会において運用方針を定めるとともに、経営層で構成するALM委員会を定期的開催して、日常的な情報交換および意思決定を行っています。

運用部門は、理事会で決定した運用方針およびALM委員会で決定された方針などに基づき、有価証券の売買やリスクヘッジを行っています。

運用部門が行った取引についてはリスク管理部門が適切な執行を行っているかどうかチェックし定期的にリスク量の測定を行い経営層に報告しています。

③ 流動性リスク管理

流動性リスクとは、運用と調達 mismatches や予期せぬ資金の流出により、必要な資金確保が困難になる、又は通常よりも著しく高い金利での資金調達を余儀なくされることにより損失を被るリスク（資金繰りリスク）および市場の混乱等により市場において、取引ができないため、通常よりも著しく不利な価格での取引を余儀なくされることにより損失を被るリスク（市場流動性リスク）のことです。

当JAでは、資金繰りリスクについては、運用・調達について月次の資金計画を作成し、安定的な流動性の確保に努めています。また、市場流動性リスクについては、投資判断を行う上での重要な要素と位置づけ、商品ごとに異なる流動性（換金性）を把握したうえで、運用方針などの策定の際に検討を行っています。

④ オペレーショナル・リスク管理

オペレーショナル・リスクとは、業務の過程、役職員の活動もしくは、システムが不適切であること、又は外生的な事象による損失を被るリスクのことです。

当JAでは、収益発生を意図し能動的な要因により発生する信用リスクや市場リスクおよび流動性リスク以外のリスクで、受動的に発生する事務、システム、法務などについて事務処理や業務運営の過程において、損失を被るリスクと定義しています。

事務リスク、システムリスクなどについて、事務手続きにかかる各種規程を理事会で定め、その有効性について内部監査や監事監査の対象とするとともに、事故・事務ミスが発生した場合は速やかに状況を把握して理事会に報告する体制を整備して、リスク発生後の対応および改善が迅速・正確に反映ができるよう努めています。

⑤ 事務リスク管理

事務リスクとは、役職員が正確な事務を怠る、あるいは事故・不正等を起こすことにより金融機関が損失を被るリスクのことです。

当JAでは、業務の多様化や事務量の増加に対応して、正確な事務処理を行うため事務マニュアルや内部統制文書を整備するとともに、自主検査・自店検査を実施し事務リスクの削減に努めています。

また、事故・事務ミスが発生した場合には、発生状況を把握し改善を図るとともに、内部監査により重点的なチェックを行い、再発防止策を実施しています。

⑥ 内部監査の体制

当JAでは、内部監査部門を被監査部門から独立して設置し、経営全般にわたる管理および各部門の業務の遂行状況を、内部管理態勢の適切性と有効性の観点から検証・評価し、改善事項の勧告などを通じて業務運営の適切性の維持・改善に努めています。

また、内部監査は、JAの本所・支所のすべてを対象とし、年度の内部監査計画に基づき実施しています。

監査結果は代表理事組合長および監事に報告したのち被監査部門に通知され、定期的に被監査部門の改善取り組み状況をフォローアップしています。

また、監査結果の概要を定期的に理事会に報告することとしています。特に重要な事項については、直ちに理事会、代表理事組合長、監事に報告し、速やかに適切な措置を講じています。

■ 法令遵守の体制(コンプライアンスの取組みについて)

○基本方針

当J Aは平成5年の設立以来「J Aとして社会の望むことおよび時代の要請に応じた業務活動を通じて、地域経済・社会の発展に寄与し公共的使命と社会的責任を全うしていく」ことを基本理念に掲げ、この基本理念を実現していくことが社会的責任を全うすることと考えております。

一方、利用者保護への社会的要請が高まっており、また最近の企業不祥事に対する社会の厳しい批判に鑑みれば、組合員・利用者からの信頼を得るためには、法令等を遵守し、透明性の高い経営を行うことがますます重要になっています。

関係法令をはじめとして、定款、規約、組織内部の各種規程・要領・手続等を遵守することは社会の公器であることから、当J Aとしてはそれらの遵守を役職員一人一人の最低限の義務と考えております。

このため、コンプライアンス(法令等遵守)を経営の重要課題のひとつとして位置づけ、この徹底こそが不祥事を未然に防止し、ひいては組織の信頼性向上に繋がるとの観点にたち、コンプライアンスを重視した経営に取り組めます。

○運営体制

コンプライアンス態勢全般にかかる検討・審議を行うため、代表理事組合長を委員長とするコンプライアンス委員会を設置するとともに、コンプライアンスの推進を行うため、本所各部門・各支所にコンプライアンス責任者および担当者を配置しています。

基本姿勢および遵守すべき事項を記載した手引書「コンプライアンス・マニュアル」を策定し、研修会を行い全役職員に徹底しています。

毎年度、コンプライアンス・プログラムを策定し、実効ある推進に努めるとともに、統括部署を設置し、その進捗管理を行っています。

また、以下に掲げた具体策等を通じ、法令遵守の取組体制の強化を図っています。

- ・ 員外監事の登用
- ・ 学経理事の登用
- ・ 理事会・監事の業務監視機能による相互牽制体制
- ・ 融資審査体制の整備
- ・ 監査室による内部監査の実施
- ・ 内部統制課による内部統制の強化
- ・ 朝礼・企画会議等での組合長からの訓示
- ・ 役職員の法務研修派遣の実施
- ・ 法令等の内部勉強会の実施

■ 金融商品の勧誘方針

当J Aは、貯金・定期積金、共済その他の金融商品の販売等の勧誘にあたっては、次の事項を遵守し、組合員・利用者の皆さまに対して適正な勧誘を行います。

1. 組合員・利用者の皆さまの商品利用目的ならびに知識、経験、財産の状況および意向を考慮のうえ、適切な金融商品の勧誘と情報の提供を行います。
2. 組合員・利用者の皆さまに対し、商品内容や当該商品のリスク内容など重要な事項を十分に理解していただくよう努めます。
3. 不確実な事項について断定的な判断を示したり、事実でない情報を提供するなど、組合員・利用者の皆さまの誤解を招くような説明は行いません。
4. 電話や訪問による勧誘は、組合員・利用者の皆さまのご都合に合わせて行うよう努めます。
5. 組合員・利用者の皆さまに対し、適切な勧誘が行えるよう役職員の研修の充実に努めます。
6. 販売・勧誘に関する組合員・利用者の皆さまからのご質問やご照会については、適切な対応に努めます。

■ 金融ADR制度への対応

① 苦情処理措置の内容

当JAでは、苦情処理措置として、業務運営体制・内部規則等を整備のうえ、その内容をホームページ・チラシ等で公表するとともに、JAバンク相談所やJA共済連とも連携し、迅速かつ適切な内容に努め、苦情等の解決を図ります。

当JAの苦情等受付窓口

部署	電話番号	受付時間
金融部貯金課	0126-25-2213	午前8時30分から午後5時まで
共済部共済課	0126-25-2215	土日・祝祭日および12月31日～1月3日を除く

下記の窓口でも苦情等をお受けしています。

名称	電話番号	受付時間
北海道JAバンク 相談所	011-232-5031	午前9時から午後5時まで 土日・祝祭日および12月31日～1月3日を除く
JA共済相談受付センター (JA共済連全国本部)	0120-536-093	午前9時から午後5時まで 土日・祝祭日および12月29日～1月3日を除く

② 紛争解決措置の内容

当JAでは、紛争解決措置として、次の外部機関を利用しています。

【信用事業】

弁護士会 仲裁センター

JAバンク相談所を通じてのご利用となりますので、①の窓口にお申し出ください。

【共済事業】

(一社)日本共済協会 共済相談所 (電話：03-5368-5757)

(一財)自賠責保険・共済紛争処理機構 (電話：本部0120-159-700)

(公財)日弁連交通事故相談センター (電話：札幌相談所011-251-7730)

(公財)交通事故紛争処理センター (電話：札幌支所011-281-3241)

最寄りの連絡先については、上記または①の窓口にお問い合わせください。

■ 個人情報保護方針

当JAは、組合員・利用者等の皆様の個人情報を正しく取扱うことが当組合の事業活動の基本であり社会的責務であることを認識し、「個人情報の保護に関する法律」等に基づいて「個人情報保護方針」を定め、これを遵守するとともに、内部体制を整備して個人情報の安全管理に努めています。

■ 金融円滑化にかかる基本的方針

当JAは、農業者の協同組織金融機関として「健全な事業を営む農業者をはじめとする地域のお客さまに対して必要な資金を円滑に供給していくこと」を、「当JAの最も重要な役割のひとつ」として位置付け、当JAの担う公共性と社会的責任を強く認識し、その適切な業務の遂行に向け、「金融円滑化にかかる基本的方針」を定め、取組んでまいります。

6. 自己資本の充実状況

① 自己資本比率の充実

当JAでは、多様化するリスクに対応するとともに、組合員や利用者のニーズに応えるため、財務基盤の強化を経営の重要課題として取り組んでいます。内部留保に努めるとともに、不良債権処理および業務の効率化等に取り組んだ結果、平成30年1月末における自己資本比率は19.36%となりました。

② 経営の健全性の確保と自己資本の充実

当JAの総資産は、組合員の普通出資による資本調達を行っております。

- ・普通出資による資本調達額 3,087百万円（前年度3,072百万円）

当JAは、「自己資本比率算出要領」を制定し、適正なプロセスにより正確な自己資本比率を算出して、当JAが抱える信用リスクやオペレーショナル・リスクの管理及びこれらのリスクに対応した十分な自己資本の維持を図るとともに、内部留保の積み増しにより自己資本の充実に努めています。

なお、自己資本の充実に関する詳細は「V自己資本の充実の状況」(P.50)に記載しています。